

CAPA

EDITORIAL

VALORES da SEEL são vivenciados NAS OBRAS



Lajane Costa, o Eng. Taciano Correa e a animada equipe da Obra 706, em Friburgo, que participou ativamente da dinâmica de conscientização acerca da importância dos valores da SEEL

Foto: Maria Duarte

Dinâmicas criadas pelo RH levaram às obras a prática de nossos valores. Alguns colaboradores contam para a gente porque a conscientização de todos é muito importante ao bom resultado da empresa! — leia na página 4

“VOCÊ, COLABORADOR, CONSTRÓI A PRÁTICA DOS VALORES”

Os valores são a alma de uma empresa; como ela pensa a sua inserção e a sua participação no mercado. Quando transmitimos aos colaboradores os nossos valores e abrimos a eles a possibilidade de externar como os veem e praticam, estimulamos a criação de um modo SEEL de agir. Cada colaborador precisa estar, sempre, sabendo o pensamento e o alinhamento da empresa em relação a Comprometimento Empresarial, Sustentabilidade e Segurança, Excelência e Inovação, Ética e Transparência e Foco no Cliente. E todo este trabalho de dinâmicas ajuda esse colaborador a ajudar a empresa galgar passos rumo ao SONHO GRANDE. Devemos, cada um de nós, divulgar incessantemente esses valores. Mais do que qualquer outra coisa, é o valor humano que faz a nossa empresa. Por isto mesmo, a nossa intenção é a de estar sempre desenvolvendo nas obras e na sede cada situação que julgemos precisar de aprimoramento, abrindo oportunidades para que o próprio colaborador sugira esse aprimoramento.

A SEEL.

PG6 – SEEL também significa SAÚDE!

O Dia Mundial da Saúde, 12 de abril foi celebrado em grande estilo na empresa, incluindo, entre outros serviços, sessões de shiatsu (na imagem, o nosso João Evangelista, do Cadastro)



Foto: Maria Duarte

PG5 – INSTALAÇÃO DE BIOMANTA (na imagem) Obra 705 recupera erosões em importante trecho dos dutos da Transpetro em área da CSN



Foto: Gustavo Carneiro de Assis

Espaço OPORTUNIDADE

Indique para seu amigo, e peça para ele enviar seu currículo para curriculos@seel.com.br e concorrer a oportunidades futuras na empresa. Boa sorte!

VEJA QUE BELEZA A PASSARELA DA OBRA 711!

Foto: José Maria Gomes



Na edição 23 publicamos matéria sobre a Obra 711, em que foi construída uma passarela de ligação entre a Pça XV e a Praça Mauá; contudo, na ocasião do fechamento do texto, não houve tempo para a divulgação da imagem da passarela pronta. Aqui está ela. Foi-nos enviada por WhatsApp pelo Engenheiro José Maria Gomes, Coordenador da Obra. Belíssima, imponente, histórica para a cidade e para a SEEL!

NOSSAS PESSOAS

VAMOS CONHECER MELHOR O...
MARCOS ROBERTO DIAS,
MOTORISTA DA SEEL



Foto: Lailane Costa

quando ele já passava dos 35 anos. O pai de seu enteado conhecia um dos diretores da empresa e o indicou a uma entrevista. Antes da SEEL, Marquinho dedicou-se, ao lado do irmão e do pai, a cuidar de um bar em Niterói; depois disso, por cerca de 12 anos, foi motorista de van, fazendo lotação entre o Centro e Icaraí.

Aos 43 anos, os últimos sete na empresa, ele conta ter “duas famílias”: uma quando chega em casa e outra quando está na SEEL, em Caxias. Com semblante muito tranquilo e bem humorado, ele diz que “aqui, entra gente e sai gente e o ambiente familiar de grande respeito permanece”. Antes de ser motorista dos diretores, o Marcos conta que começou dirigindo caminhão na empresa.

Fora do expediente, Marcos não dispensa o futebol todo sábado, das oito às 11 da manhã, no campo em frente à

sua casa no bairro de Ponta da Areia. São oito anos jogando com a mesma turma de amigos – “um privilégio”, define. Também curte ir à piscina, ao shopping, fazer passeios e jogar videogame em casa com o filho de seis anos e o enteado de 17. “Com eles, sem nenhum exagero, me transformo em uma criança grande”, diverte-se.

Marcos conta que dirigir van tinha seus prós e contras, mas que não troca a atual estabilidade e qualidade de vida que a SEEL lhe proporciona pela atividade de autônomo; além disso, ele destaca que o fato de atuar na mesma empresa muitos anos faz com que “você esteja ambientado ao ritmo de cada um”.

Durante seu período de SEEL, Marcos elogia a mudança da empresa para a sede em Caxias. “Para nós motoristas, facilita e torna menos desgastante o deslocamento”, considera.

ACONTECE

PÁSCOA SEEL

Mais uma vez a Páscoa trouxe felicidade e muitos ovos de chocolates sendo distribuídos às vésperas desta data comemorativa aos nossos colaboradores. A novidade deste ano é que, além da sede da empresa, o coelho da Páscoa SEEL foi a muitas de nossas obras. Em uma das imagens abaixo, a equipe da Obra 706, com os engenheiros Taciano Correa e Vasco Teles nas extremidades. Na outra imagem a nossa “Coelha da Páscoa”, Rosilane, do DP, distribui ovos para a equipe da SEDE.



Foto: Lailane Costa



Victor Cardeal

ABRE O JOGO

ENTENDA A IMPORTÂNCIA DO JURÍDICO PARA A SEEL
...COM LEONARDO TAVARES DIAS – ADVOGADO DA SEEL



Foto: Alexandre Peconick

análises, aditamentos e elaborações de contratos, ajuizamento e defesa de processos em geral, e consultorias técnicas.

O que seria “análise de contrato”?

Leonardo – Uma avaliação detalhada do contrato para delimitar abusos e ilegalidades, que podem estar escondidos no texto dos contratos. Nesse caso, interferimos junto ao Jurídico da outra parte ou orientamos os gestores da SEEL para que o façam.

O que cada um de nós pode fazer para se resguardar desses riscos e armadilhas?

Leonardo – Primeiro, é preciso identificar o risco. Feito isso, apontamos as ilegalidades e impropriedades ao cliente ou fornecedor, buscando eliminá-las.

Como o colaborador de SEEL identifica se uma questão requer apoio jurídico?

Leonardo – Sempre que perceber que a questão pode gerar risco, dano ou uma responsabilidade que, a princípio, ele entenda não ser devida à SEEL.

Nesse caso, o que ele deve fazer?

Tranquilidade para tocar as obras é o grande benefício que a área Jurídica traz à SEEL. O advogado Leonardo Dias, que nos prestou serviço pela primeira vez em 2003, nos revela como manter a qualidade dos serviços, com amplo suporte jurídico...

O que faz exatamente o Jurídico da SEEL?

Leonardo – Presta suporte jurídico às todas as demandas que representem risco à SEEL, à diretoria e aos colaboradores, mediante

Leonardo – Apontar a questão a outra parte, detalhando-a por escrito de forma clara, fazer anotações nos Diários de Obra, registrar o caso em Atas de Reuniões, obter fotos e, sempre que possível, manter conversas polêmicas com a outra parte na companhia de outro colaborador. Em resumo, é importante registrar tudo para ter mais força ao buscar eliminar o risco.

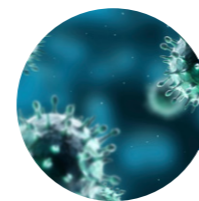
Vale a pena se resguardar mesmo em relação a clientes nos quais temos sólida confiança?

Leonardo – A SEEL tem relacionamento muito bom com os seus clientes e deve prezar por isso sempre. Apesar disso, é muito importante se posicionar e demonstrar que está apta a se defender de qualquer abuso ou ilegalidade, em qualquer situação.

Qual é a importância desse Jurídico para o contexto da empresa?

Leonardo – Para uma empresa de engenharia como a SEEL o jurídico é imprescindível, na medida em que elimina ou minimiza os riscos e responsabilidades decorrentes de suas atividades que, em alguns momentos, podem ser imprevisíveis em razão do risco geológico.

SAÚDE & BEM-ESTAR



Gripe H1N1 - “NÃO HÁ MOTIVO PARA PÂNICO”

Fotos: Thinnstock Images

A temida gripe H1N1 este ano veio mais cedo: antes do inverno. Segundo o Dr. Drauzio Varella, no entanto, a maioria das pessoas que pegar o H1N1 não terá NENHUMA COMPLICAÇÃO GRAVE. Se você tem boa saúde, não está grávida e nem sofre de doenças crônicas que debilitam a imunidade (como diabetes, síndromes cardiovasculares, câncer, bronquite e asma), esta gripe pode ser tratada segundo os conselhos da vovó, ou seja, com repouso e canja de galinha. Isto mesmo! Nesse caso, o H1N1 é só mais uma gripe.

Um erro comum que muita gente comete é o de ir para o pronto socorro se espirra, tosse ou tem dor de garganta. Não faça isso! Neste ambiente as pessoas espalham o vírus com as mãos e pelo ar. Somente se você for do grupo de risco citado e, mesmo assim, tiver febre alta por muito tempo, mal estar e muita dor no corpo, deve procurar um médico. Além de tudo, a pessoa precisa saber se de fato está com gripe. O Dr. Drauzio afirma que é uma tradição dos brasileiros chamar qualquer resfriado de gripe.



MATÉRIA DE CAPA

OS VALORES SEEL SÃO OS DE SUAS PESSOAS – “MÃOS ÀS OBRAS”



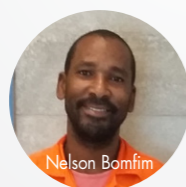
Equipes de obras da SEEL celebram final da dinâmica ao lado do RH

Foto: Laiane Costa

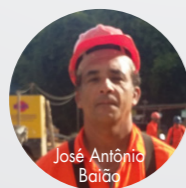
Comprometimento, excelência, inovação, ética, transparência, sustentabilidade, segurança e foco no cliente são palavras bonitas, mas que se não fizerem parte do dia a dia das pessoas, jamais terão a capacidade transformadora que delas se espera. Felizmente, segundo observou o nosso RH durante as dinâmicas realizadas com as equipes das obras 706, 715, 728, 727 e 731 em maio, quem trabalha na SEEL já têm enraizados comportamentos de ética e comprometimento. “O que eles mais sentiam falta era a presença do RH nas obras”, apontam Maria Duarte e Laiane Costa, analistas de RH da SEEL, coordenadoras do trabalho que, nesta primeira etapa, chegou a cerca de 150 colaboradores. Após o fechamento desta edição, o trabalho teve continuidade e as outras obras visitadas estarão publicadas na edição de agosto.

Buscando intensificar as palavras da empresa aos seus colaboradores de que “aqui ficarão aqueles que realmente estiverem comprometidos a crescer conosco”, foram entregues, em cada obra, um quadro com o texto da missão, visão e valores. Com base no conteúdo, foram desenvolvidas dinâmicas

estimulando as equipes a exporem de que forma enxergam a Missão Visão e Valores da SEEL. Os trabalhos montados (em exposição na sala de treinamento da sede) serão apresentados pelos líderes das equipes ainda este mês.



“A empresa dizer para gente que quer dividir o sonho conosco é muito importante, nos faz ter o desejo de construir uma carreira aqui dentro; além disso, a dinâmica realizada nos fez perceber o quanto é importante somarmos esforços”, destaca Nelson Bomfim Jr., servente de 36 anos da Obra 727. Graduado em Biologia, Nelson acredita ser corajosa a atitude da empresa em mostrar que não está na retaguarda, mesmo em momento de crise.



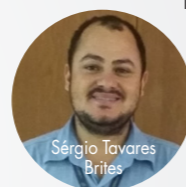
No caso de José Antônio Baião, meio-oficial da Obra 706, toda vez que ele recebe um treinamento, isto lhe traz mais segurança para executar seu



Foto: Maria Duarte

trabalho. Mas o que mais lhe tocou fundo foi a menção do respeito à vida e ao meio ambiente do início ao fim da obra. “Ficou a lição de que é possível pensarmos em um bom futuro quando desempenhamos o nosso trabalho da melhor forma possível”, sintetiza.

Levar prática de valores de uma empresa ao ambiente intenso de uma obra mexe positivamente com a autoestima do pessoal. Para Sérgio Tavares Brites, Técnico de Segurança no



Trabalho da Obra 727, a dinâmica trouxe o lado bacana de “várias pessoas que pensavam não serem enxergadas ganharem voz”, além de outras que não sabiam serem tão admirados pelos colegas, se surpreenderem por isto. “Aconteceu com o Gilvan”, revela Sérgio, que, segundo ele, “não imaginava ter dos colegas tamanha admiração”.

Para Sérgio e todos os colaboradores das obras a boa notícia é a de que esta rodada de dinâmicas só inaugurou um trabalho muito maior que deverá ser mensal e ganha o nome de “RH Itinerante”. A ideia é a de que sejam realizadas atividades diversas (não só dinâmicas) que surpreendam e aumentem a produtividade e vontade de cada um de expor suas ideias e soluções para o sucesso da SEEL.

“Queremos estar mais próximos ainda dos colaboradores e envolvê-los com as decisões da empresa. É importante eles estarem cientes do que a empresa espera deles”, conclui Maria Duarte.

OBRAS

OBRA 705 – QUALIDADE AMBIENTAL E CONFIANÇA JUNTO AO ESTRATÉGICO CLIENTE TRANSPETRO



Execução de caixas gabião



Canaleta trapezoidal

Foto: Gustavo Corneiro de Assis

Para proteger os dutos, a equipe coordenada pelos engenheiros Paulo Roberto Gama e Gustavo Assis está executando retentores de sedimento, revegetação e colocação de biomanta em duas erosões, nova canaleta de drenagem com extensão de cerca de 120 m, recomposição e compactação de aterro com solo reforçado e implantação de gabões e colchão reno no trecho onde os dutos passam sobre o rio.

Iniciada em fevereiro, a Obra 705 tem término previsto para outubro próximo. Segundo Paulo Roberto, dois bons segredos para o sucesso são: o de trabalhar com uma mesma equipe, em harmonia, atendendo a Transpetro — que além do engenheiro Gustavo, inclui o mestre de obras Amarildo, o técnico de segurança Daniel Dias e o administrativo Marcos Nascimento — e o estabelecimento de uma relação de muita confiança com o cliente. “O trabalho muito bem feito por cada um deles, cumprindo todos os requisitos, transmite tranquilidade e faz diferença”, acentua.

Em uma área de 150 metros dentro Cia Siderúrgica Nacional (CSN), em Volta Redonda (RJ), uma equipe da SEEL atua para a proteção e estabilização da faixa de dutos RIO DE JANEIRO/SÃO PAULO da Transpetro no trecho Esol-Tevol, km 000+400 e 000+500. As fortes chuvas de verão, que atingiram a região Sul Fluminense, provocaram erosões em três pontos dos dutos expondo-os ao risco de acidentes.



Vista de uma das erosões concluída, com a biomanta instalada

OBRA 727 – IMPORTANTE RECUPERAÇÃO EMERGENCIAL NO SESC-BARRA



Imagem da primeira fase da obra: o reforço da fundação

Foto: José Maria Gomes

estrutura. Para interromper a movimentação do terreno – um aterro com 5m de altura, construído em cima de uma camada de 15 m de argila mole — uma equipe da SEEL com cerca de 80 profissionais está executando, desde abril deste ano, o reforço de fundação dos três módulos, que englobam o centro de liderança, administração, salas de aula e residências de professores.

Segundo o engenheiro João Pedro Fonseca, Coordenador da Obra 727, será feito reforço em estacas raiz, macaqueamento da estrutura (para que os módulos voltem ao devido lugar), seguido de reforço com estrutura metálica das antigas vigas e pilares dos prédios, finalizando com o acabamento de pisos, janelas, paredes e esquadrias. O conjunto está interditado, sob risco iminente de desabamen-

to, o que confere caráter emergencial à obra. Os engenheiros da SEEL esclarecem que com o passar dos anos a argila mole, base do terreno, sofreu uma acomodação natural, causada pela dissipação das tensões no subsolo, que provocou esta ruptura.

Existe também um valor humano nesta Obra 727. “O fato de termos ali jovens de 13 a 17 anos de todo o Brasil e professores estudando e morando, traz à obra uma complexidade maior; pois temos que garantir que nenhum deles será perturbado pela movimentação e barulho das obras, além disso, convivemos diariamente com eles”, explica João Pedro. Outro fator de cuidado será o de respeitar, na execução da obra, o conceito arquitetônico da construção, assinado por Indio da Costa, referência nacional.

MAIS UMA OBRA MARCANTE...

OBRA 726 – RECUPERANDO UMA ENCOSTA NO ARSENAL DE MARINHA



Fotos: Reginaldo da Silva

trução com mais de dois séculos de vida, próxima à Praça Mauá, Centro do Rio. Diretores da SEEL imediatamente contatos foram ao local e identificaram a necessidade da execução de uma cortina atirantada com aproximadamente 20 metros de extensão por cinco de altura. Segundo, Marcio Braga, Engenheiro Responsável pela Obra 726, a cortina, que terá 16 tirantes com 12 metros de profundidade em rocha cada um, será capaz de prevenir novos deslizamentos e até mesmo possíveis danos à estrutura da construção afetada e também das vizinhas, que ocorreriam em caso de novas chuvas sem que a obra fosse executada.

As fortes chuvas de março no Rio de Janeiro ocasionaram deslizamentos com queda do barranco, árvores e do muro que protege uma das construções domiciliares do Arsenal de Marinha, cons-

As imagens, enviadas pelo Técnico de Edificações, Reginaldo da Silva, mostram a fase e que todas as perfurações e execuções de tirante já haviam sido feitas, bem como a limpeza do terreno. A obra deve estar sendo concluída neste mês de junho, cerca de quase um mês antes do prazo previsto para a entrega.



Limpeza do terreno após execução de tirantes

FOCO NA QUALIDADE DE VIDA

SEEL CELEBRA O DIA MUNDIAL DA SAÚDE



Fotos: SEEL Imagens



Café da manhã no Dia da Saúde



A sortuda Elaine ganhou uma cesta de café da manhã



Aferir a pressão: importante postura de prevenção

ck Massage na cadeira de shiatsu, ministradas pelo fisioterapeuta Regimilton (RB Terapias). "A sensação de relaxamento foi tamanha que quase adormeci", admite Daiana Diniz, da Contabilidade, uma dos 40 colaboradores a curtir a sessão.

Sobre a aferição de pressão, de acordo com o Dr. Vito Rangel de Luca, Médico do Trabalho da DortPrev que atende a da SEEL, "a importância da prevenção é obter diagnóstico precoce e realizar tratamento sem apresentar riscos ou danos maiores à saúde do colaborador".

No início da tarde todos assistiram a apresentação "Distúrbio Osteomusculares Relacionados ao Trabalho" da fisioterapeuta Karla Gitirana (Unimed). Mais do que apenas esclarecer, ela demonstrou, orientando os próprios colaboradores sobre a importância de alguns exercícios que disciplinam posturas e o valor das pausas

para a realização desses exercícios em meio às rotinas de trabalho. A não realização de exercícios e a postura inadequada podem, segundo Karla, gerar lesões no corpo.

"É impressionante, mas ao esticar meus braços eu não conseguia tocar os pés; depois da orientação da Dra. repito o exercício todos os dias, tocando os pés, e sinto-me bem melhor", Alessandra Ferreira, a Nina, da RioShop, auxiliar de serviços gerais. Daiana, da Contabilidade, diz que uma das dicas da Dra. Karla, a de ajustar o monitor de computador na altura e ângulo corretos em relação aos olhos, tem sido muito usada por ela em seu dia a dia. "Sinto-me muito feliz ao ver que a empresa tem se preocupado com o bem estar dos colaboradores", reforça Elaine Martins, do Comercial da SEEL.

O 12 de abril, Dia Mundial da Saúde, foi muito valorizado pelos colaboradores da SEEL, que em ação do RH da empresa, receberam a visita e os serviços de fisioterapeutas das nossas empresas parceiras RB Terapias, Unimed e DortPrev. Após café da manhã servido na sede de Caxias e sorteio de uma cesta de café da manhã saudável para a felizarda Elaine Martins do Comercial, todos puderam aferir a pressão arterial e receber sessões de 15 minutos de Qui-

COMPORTAMENTO E CULTURA

SER GENTIL É IMPORTANTE SEMPRE



Faz parte da nossa natureza, como seres humanos, "perceber uma necessidade de alguém e (ou) retribuir algo que lhe foi feito, sem ser pedido". A isto se nomeia "Gentileza". Quem assim o é, faz-se gentil mesmo quando ninguém está olhando, mesmo com as plantas de casa, consigo mesmo, no próprio pensamento que aprendeu a não se autojulgar, auto sabotar e autopunir.

Não é só em Brasília! Vemos nas ruas, redes sociais e discussões até entre amigos e familiares, rancor, desrespeito e mágoa. Gentileza se pratica em qualquer tempo e não apenas porque libera o hormônio da dopamina que traz bem-estar; mas porque viver em harmonia traz resultados muito melhores no trabalho e na vida integral de cada um. Estamos neste mundo para deixar legados e ser

gentil nos oferece atalhos para cumprir este objetivo.

Quatro colaboradores da SEEL respondem – O quê, no seu dia a dia, é uma atitude gentil que faz a diferença?

Ubiracy dos Reis – Supervisor de Obras – "Sou gentil quando digo a verdade, buscando sempre e melhor forma para isto, pois mentir ou omitir são um desrespeito, uma falta de gentileza. Ao dizer a verdade eu respeito o outro."

Edney Cabanez Lopes – Encarregado de Obras – "No transporte público gosto que ceder o meu lugar a uma pessoa mais idosa ou a uma criança, mesmo que o assento não seja preferencial. É fácil ser gentil com quem você conhece, mas você deve, sobretudo, ser assim com quem não conhece."

Felipe Kapper – Engenheiro – "Antes de mais nada, valorizo o cumprimento com um aperto de mãos ao chegar ao escritório à frente de obra; além disso, sou atencioso com quem me liga, ou comunico se não posso dar atenção no momento e retorno mais tarde."

Rosana Rabello – Administrativo – "Em primeiro lugar, para ser gentil preciso saber ouvir uma pessoa e, mais do que isto, devo ter sempre em mente a postura de agradecer pelas experiências que vivo. Isto é mais importante do que esperar ou pedir algo."

É TEMPO DE POESIA...

Este poema escrito por Albert Einstein, que fala sobre a "Amizade", nos foi enviado pelo Edmilton de Moura do Comercial

Pode ser que um dia deixemos de nos falar... Mas, enquanto houver amizade, Faremos as pazes de novo.

Pode ser que um dia o tempo passe... Mas, se a amizade permanecer, Um de outro se há de lembrar.

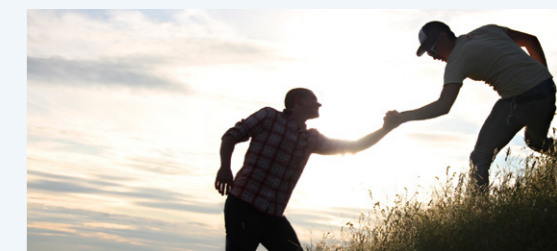
Pode ser que um dia nos afastemos... Mas, se formos amigos de verdade, A amizade nos reaproximará.

Pode ser que um dia não mais existamos... Mas, se ainda sobrar amizade, Nasceremos de novo, um para o outro.

Pode ser que um dia tudo acabe... Mas, com a amizade construiremos tudo novamente, Cada vez de forma diferente. Sendo único e inesquecível cada momento

Que juntos viveremos e nos lembraremos para sempre.

Há duas formas para viver a sua vida: Uma é acreditar que não existe milagre. A outra é acreditar que todas as coisas são um milagre



OBRAS HISTÓRICAS

OBRA 139- PARQUE DOIS IRMÃOS LEBLON, RIO (RJ)

Esta foi uma obra de urbanismo muito marcante para a SEEL e a cidade do Rio de Janeiro, que ganhou um lindo ponto turístico com três mirantes oferecendo visuais belíssimos para as praias de Leblon e Ipanema. A SEEL executou todo o projeto do Parque Dois Irmãos (Obra 139), entre dezembro de 1999 e dezembro de 2000, incluindo muros e muretas de pedra, decks de madeira, ciclovias, guarda-corpo, revegetação com palmeiras, além de duas trilhas, uma para caminhadas a pé e outra para mountain bike. O projeto ainda contou com uma horta comunitária e campo de futebol e o projeto paisagístico, também executado pela SEEL, teve a assinatura do prestigiado arquiteto-paisagista Fernando Chacel.



A ORIGEM DO DITADO POPULAR...



Nesta edição...

“LÁGRIMAS DE CROCODILO”

O crocodilo, quando ingere um alimento, faz forte pressão contra o céu de sua boca, o que por sua fisiologia, o obriga a comprimir as glândulas lacrimais. Assim, embora ele experimente sensação de prazer ao deglutir, ele chora enquanto devora a vítima, expressando a um observador externo, um forte sofrimento, algo, que na verdade, não está sentindo naquele momento. Daí a expressão “lágrimas de crocodilo” significar “choro fingido, falso ou forçado”.

E PARA PASSEAR...

MUSEU DO AMANHÃ, PRAÇA MAUÁ, CENTRO DO RIO...



Vale a pena chegar cedinho e esperar na fila...pois o que você vai ver no interior do recém-inaugurado Museu do Amanhã, na Praça Mauá, número 1, é imperdível para toda a

família. Atualmente há a Exposição Principal (história do Cosmos, da formação da Terra, do homem e projeções sobre o futuro); a história dos 110 anos do 14 Bis de Santos Dumont (com direito a um voo quase realístico) e a exposição “CAPTE-ME” (rastros digitais exibidos em ambientes lúdicos). Funciona de terça a domingo, de 10h às 17h. Ingressos R\$ 10 (inteira) e R\$ 5 (meia); terça-feira é de graça! Como chegar: não vá de carro, pois não há estacionamento no local. Saindo do trem ou metrô acesse a Rua Acre, pela Avenida Rio Branco e ande até o final dela. Ou vá de VLT, cuja Linha1, que deixa em frente ao museu, inicia seu funcionamento.



EXPEDIENTE DA EDIÇÃO:

JORNAL INTERNO DA SEEL
(www.seel.com.br)



Nº 25 - tiragem – 400 exemplares – Junho/2016

Diretoria:

Eng. Paulo Henrique Vieira Dias
Eng. Fernando Antônio Roche França
Eng. Tiago Proto Silva
Eng. Ricardo Tadeu Bessa Mattos
Eng. Fábio Vieira Dias
Eng. Eduardo Linhares França

Conselho Editorial:

Fábio Vieira Dias
Maria Duarte
Laiane Costa

Jornalista Responsável (redação e edição):

Alexandre Peconick – MTb. 17.889
comunicacao@seel.com.br

Diagramação e Arte:

Murilo Lins
murilolins@terra.com.br

Impressão:

Grupo Smart Printer Soluções em Impressão